



Starfsáætlun

Waldorfskólinn Lækjarbotnum

2021-2022

Efnisyfirlit

Hagnýtar upplýsingar	4
Stjórnskipan skólans	4
Skilgreining nefnda	5
Starfssvið og menntun starfsfólks	6
Helstu viðburðir skólaársins	11
Tillhögun kennslu.....	12
Stuðnings- og sérkennsla.....	13
Markmið sérkennslu	13
Heimanám.....	14
Tilgangur	14
Umfang	14
Skipulag	14
Dagshrynjandi	14
Starfsáætlun nemenda.....	15
Nánari útfærsla kennslutíma	16
Samræmd próf.....	17
Vettvangsferðir og skólaferðalög	17
Móttökuáætlun barna með íslensku sem annað mál	17
Innritun:.....	17
Móttökuvíðtal	18
Stöðumat	18
Undirbúningur starfsfólks.....	18
Fyrstu skrefin í skólanum	18
Undirbúningur bekkjarins	19
Áframhaldandi foreldrasamstarf	19
Fræðsla fyrir kennara og starfsmenn	19
Val nemenda í 7.-10.bekk.....	19
Samstarf við aðra skóla.....	20
Skólaráð, foreldrafélag og nemendaráð	20
Starfsáætlun skólaráðs.....	20
Ábyrgð fulltrúa í skólaráði	21

Foreldrafélag	21
Nemendaráð	21
Starfsáætlun nemendaráðs	21
Foreldrasamstarf	22
Símaskrá.....	22
Vefsiða	22
Foreldrahandbók	22
Fréttabréf.....	22
Samfélagsmiðlar	23
Foreldraviðtöl og foreldrafundir	23
Skólabragur og skólareglur	23
Frávik frá skólareglum:.....	24
Mat á skólastarfi.....	25
Viðfangsefni innra mats	26
Umbótaáætlun	26
Upplýsingar um stoðþjónustu.....	27
Skólaheilsugæsla	27
Námsráðgjafi	28
Sálfræði- og barnaverndarþjónusta (önnur sérfræðiþjónusta frá Menntasviði Kópavogs)	28
Upplýsingar um tómstundastarf og félagslíf	28
Símenntunaráætlun	29
Námskeið og gestakennarar:	29
Fyrirlestrar fyrir kennara, foreldra og almenning:.....	29
Innra samstarf og endurmenntun	29
Rýmingaráætlun	30
Starfssvæði og kort	30
Rýmingar á kennslustofum	31
Viðbrögð við vá	31
Veikindafaraldur	31
Viðbragðsáætlun við jarðskjalfta	31
Viðbragðsáætlun við eldgos	32
Viðbragðsáætlun vegna óveðurs	32
Skólaakstur.....	32
Skólamáltíðir	33
Fylgiskjöl	33

Hagnýtar upplýsingar

Í *Lögum um grunnskóla nr. 91/2008* er tilgreint í 29. grein að skólar skuli gefa út skólanámskrá og starfsáætlun. Waldorfskólinn Lækjarbotnum mun birta uppfærða skólanámskrá sína á starfsárinu 2020-2021 og starfsáætlun á www.waldorfskolinn.is. Bekkjarnámskrár eru birtar árlega í upphafi skólaárs. Í þessari útgáfu starfsáætlunarinnar er áhersla lögð á þau atriði sem tilgreind eru í 29. grein *Laga um grunnskóla* og talin eru upp í *Viðmiði fyrir starfsáætlun grunnskóla Kópavogs* sem unnið var af Menntasviði Kópavogs.

Starfsáætlun Waldorfskólans Lækjarbotnum er upplýsingarit um skólann, auk þess sem hún er handbók og stefnumótandi rit fyrir skólastarfið. Starfsáætlunin er endurskoðuð árlega og inniheldur helstu upplýsingar um skólann, áherslur og markmið með skólastarfinu. Hún heldur einnig utan um skipulag og helstu verkefni skólaársins, fyrirkomulag kennslu, venjur og siði í skólastarfinu.

Í árlegri starfsáætlun er m.a. gerð grein fyrir skóladagatali, þ.m.t. lengd jólaleyfis, páskaleyfis og annarra vetrarleyfa, starfsáætlun nemenda, skólareglum, stoðþjónustu, félagslífi og öðru því sem varðar starfsemi skólans ár hvert. Þegar ljóst er að starfsáætlun skóla hafi verið unnin í samræmi við lög, reglugerðir, aðalnámskrá og ákvarðanir sveitarstjórnar um fyrirkomulag skólahalds skal hún lögð fyrir skólanefnd til staðfestingar.

Skólaárið 2021-2022 hefst á starfsdegi 16. ágúst með starfsmannafundi en skólasetning er 20. ágúst en fyrsti skóladagur nemenda er mánudaginn 23. ágúst. Foreldra- og nemendaviðtöl eru í október og lok janúar og byrjun febrúar. Skólaslit verða 8. júní 2022. Alls eru um 75 nemendur í skólanum og skiptast þeir í sex bekkjardeildir. Skólaskrifstofa er opin frá 8:30-12:30 alla daga.

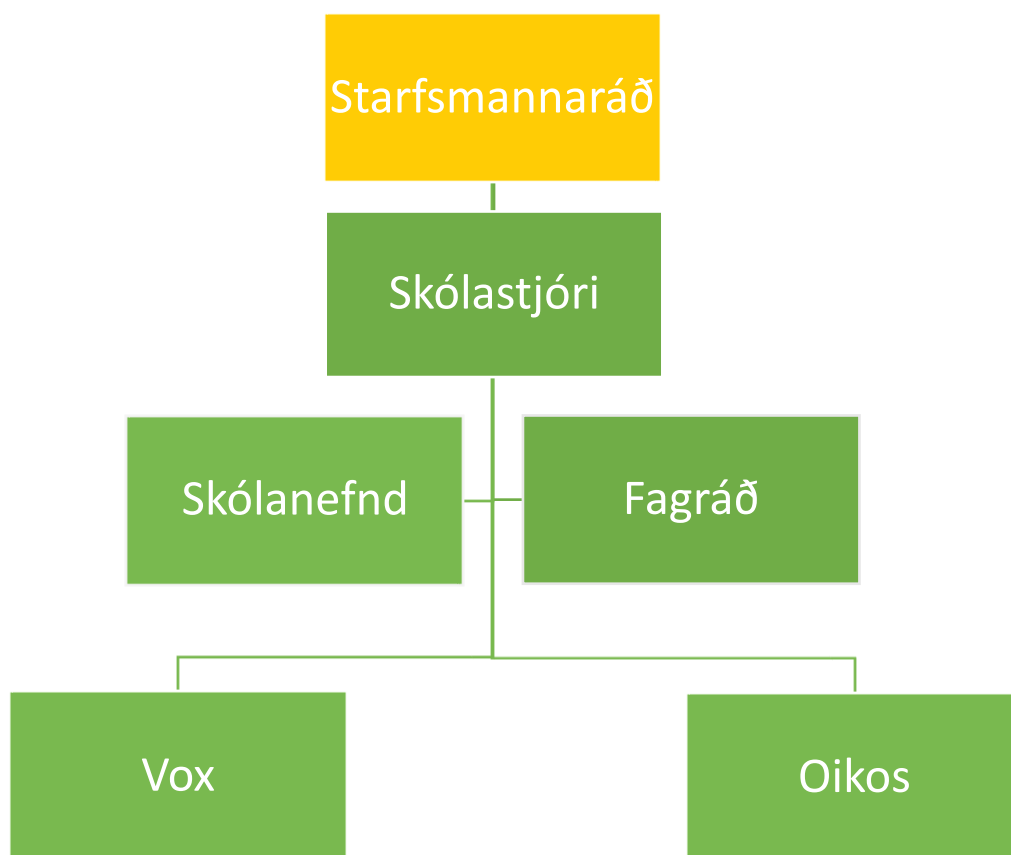
Stjórnskipan skólans

Waldorfskólinn Lækjarbotnum er heildstæður sjálfstætt rekinn grunnskóli. Samkensla tveggja árganga á sér stað; 1. bekkur, 2.-3 bekkur, 4.-5. bekkur, 6.-7. bekkur, 8.-9. bekkur og 10. bekkur og mynda sex bekkjardeildir. Áhersla er lögð á viðveru umsjónarkennara í flestum kennslustundum á yngsta stigi en á öllum stigum kenna fagkennarar í samstarfi við umsjónarkennara. Áhersla er á úti- og upplifunarnám og á yngsta- og miðstigi er vettvangsferð hvern mánudag yfir allt skólaárið.

Skólastjóri er Hildur Margrétardóttir og er hún ábyrgðaaðili fyrir skólann í samstarfi við Skólanefnd en felur starfsmannaráði daglegan rekstur og umsjón á innra starfi skólans. Stjórnarfyrrkomulagið er flöt stjórnun. Lárétt, flatt skipulag sem felur ekki í sér yfirstjórn. Starfsmannafundir eru vettvangur fyrir allar ákvarðanir er varða rekstur skólans og innra starf. Starfsmannaráð skipa starfsmenn skólans og taka þeir þátt í ákvörðunum er varða stjórnun

skólans á starfsmannafundum.

Starfsmannafundir eru haldnir alla virka fimmtudaga skólaársins, frá kl. 15-18. Verksviðum starfsmannaráðs er skipt niður á ábyrgðarsvið og nefndir en allar ákvarðanir eru teknar í starfsmannaráði eða í umboði þess. Áhersla er lögð á að jafnræði ríki meðal starfsmanna, að hver einstaklingur sé virkur, geti haft mótandi áhrif á starfið og að allir starfsmenn séu samábyrgir fyrir því starfi sem fram fer. Fundarnefnd skipuleggur starfsmannafundi og hefur yfirsýn yfir störf nefnda og ábyrgðarsviða.



Skilgreining nefnda

Skólanefnd er skipuð skólastjóra og tveim fulltrúum starfsfólks. Verksvið nefndarinnar er eftirfarandi:

- Samskipti við skólayfirvöld
- Samskipti við Menntasvið og menntaráð Kópavogs
- Starfsáætlun skólans
- Umsjón með innra mati og gæðamati skólans
- Umbótaáætlun skólans
- Mannaráðningar og mannaforráð innanhúss

- Starfshlutföll starfsmanna
- Stundatöflur og lotuplön
- Skóladagatal
- Afleysingar og skipulagningu forfallakennslu
- Starfsmannavernd
- Starfsmannaviðtöl
- Samskipti við trúnaðarmenn, vinnustaðasálfræðing og eru upplýsandi/leiðandi/berandi í umræðu um gildi og viðmið í samskiptum

Fagráð er skipuð tveim mentorum af yngra og elsta stigi ásamt skólastjóra. Verksvið nefndarinnar er:

- Skipulagning símenntunar
- Umsjón með leiðsagnarkennslu fyrir kennara
- Fagleg eftirfylgni og stuðningur við kennslu

Oikos er húsa- og lóðanefnd. Í henni sitja fulltrúi úr leikskóla og fulltrúar úr skóla. Verksvið nefndarinnar er eftirfarandi:

- Öryggismál: brunaæfingar, rýmingaráætlun, hópslysaáætlun vegna skólarútu
- Umhverfismál: flokkun á rusli, safnhaugar og sorphirsla
- Skipulagning vinnuhelgar foreldra á vor- og haustönn í samvinnu við foreldrafélag
- Skipulagning garðyrkjudags á vor- og haustönn
- Skipulagning umhirðu útisvæðis yfir sumartímann í samvinnu við foreldrafélag
- Viðhald og endurbætur á eignum skólans, húsnæði og leiktækjum
- Umsjón með þrifkompum
- Framtíðarskipulag svæðisins
- Útlán á húsnæði skólans

Vox Cultura er menningarnefnd. Í henni sitja fulltrúar frá leikskóla og skóla. Verksvið nefndarinnar er eftirfarandi:

- Skipulagning stóra foreldrafundarins, einu sinni á skólaári
- Skipulag og framkvæmd skemmtana
- Skipulag starfsmannahelgar, einu sinni á hvorri önn.
- Halda utan um viðburði, stórafmæli og starfsmannagjafir

Starfssvið og menntun starfsfólks

Anna Rut Steinsson , handavinna 1.-10. bekkur

Rudolf Steiner Lærerseminariet, Kaupmannahöfn, waldorfkennaramenntun 2009-2010

Iðnskólinn í Reykjavík, Klæðskeri 1992-1996

Malmö designskole, Malmö, hönnunarnám 1991-1992

Álfheiður Gló Einarsdóttir, umsjónarkennari 6.-7. bekk

Steinerhouse, London, waldorfkennaramenntun 2018

Goetheanum í Sviss, heimspeki- og listnám, 2016

Húsmæðraskólinn, 2014

Umhverfisstofnun, Landvarsla, 2014

Stúdentspróf, 2012

Auðólfur Þorsteinsson, matráður

Almenn bókmenntafræði, HÍ 1995-2000

Claudia Breidsprecher, stærðfræðikennari og innheimtufulltrúi

B.S. Verkfræði frá Universitat Bayreuth í Þýskalandi.

Dagur Bjarnason, skólaliði og frístundafulltrúi

Stúdentspróf

Guðjón Árnason, bílstjóri og húsvörður

Rudolf Steiner Seminaríet, Järna, Lífræn ræktun, 1983-1984

Meirapróf, 1990

Hafdís Hrund Gísladóttir, ritari

Þroskaþjálfarafræði frá Háskóla Íslands 2012

Stúdentspróf 1994

Hildur Margrétardóttir, kt.120368-4439, skólastjóri og gjaldkeri

Stjórnunarfræði menntastofnanna, Háskóli Íslands, 2014-

Waldorflárarhögskolan, Stockholm, kennsluréttindi í Waldorf kennslufræði, 2014-2017

Listaháskóli Íslands, diplóma í kennslufræði, 2010-2011

University College London-The Slade School of Fine Art, MFA myndlist, 2003-2005

Listaháskóli Íslands B.A. í myndlist, 1995-1999

Ingibjörg Björnsdóttir, umsjónarkennari 2.-3. bekk

Rudolf Steiner Lærerseminaríet, Skanderborg, Waldorfkennaramenntun, 2002-2006

Ívar Hollanders kt. 160492-2879, umsjónarkennari 8.-9. bekk

Stundar nám í Waldorfkennslu- og uppeldisfræði

Listaháskóli Íslands, 2012-2013

Listnám í framhaldsskóla

Sirkuskennsla (sumarnámskeið): á ýmsum stöðum á landinu á árunum 2009-2016

Katrin Heymann, tónlistarkennari

B.A. í þýsku og bókmenntum og uppeldisfræði við Humboldt University Berlin

B.A. í tónlist með áherslu á þverflautu við

Hochschule der Künste, now University of Arts Berlin.

Kolbrún Guðmundsdóttir, aðstoðarmatráður
Matartæknir frá Menntaskólanum í Kópavogi, 2013
Ýmis fagnámskeið, 2011-2016

Marie Luise Alf, mentor
Fernstudium Waldorf pädagogik í Seminar für Pädagogische Praxis, 2015-2019
B.A. í leiklist frá Zürcher Hochschule der Kunst, 2012
Framhaldsnám í nútímadansi, 2013

Outi Pauliina Kuosmanen, umsjónarkennari, 10. bekk
Steiner-Waldorf teacher education programme - Snellman (Finnland), 2012
B.A. almenn trúarbragðafræði, 2011
Waldorf kennslu og uppeldisfræði nám, 2004-2007 (Ísland)
B.A. í íslensku fyrir erlenda stúdenta H.Í., 2005

Salbjörg Ýr Guðjónsdóttir, umsjónakennari í 4.-5. bekk
Stundar nám í waldorfkennslu- og uppeldisfræði
Listaháskóli Íslands, B.A. í myndlist, 2012-2015
Myndlistaskólinn í Reykjavík, fornam, 2011-2012
Leiðsöguskólinn, leiðsögunám, Ísland, 2009-2010
International Youth Initiative Program, social entrepreneur, Svíþjóð, 2008-2009
Kjesäters folkhögskola, Ljósmyndun, Svíþjóð, 2005-2006
Örjanskolan, stúdentspróf, Svíþjóð, 2002-2005

Sigurrós Jónsdóttir, stuðningsliði í 2.-3. bekk og frístundaliði
Stúdentspróf

Sólveig Þorbergsdóttir kt.260264-5169, smíðakennari 1.-10. bekk
Waldorfkennslu- og uppeldisfræði, 2004-2007
Starfsleikninám í almennum grunnskólum KHÍ, 1996
Gönguleiðsögumaður, 1997 frá Leiðsöguskóla Íslands
B.A. próf í myndlist frá HKV Utrecht, Hollandi, 1992

Sylvía Líf Árnadóttir, umsjónarkennari í 1. bekk
Kennaranemi KHÍ, mastersnám
Meistaránám í kennslu samfélagsgreina, MT. KHÍ, 2020
BSc í ferðamálafræði með viðskiptafræði sem aukagrein – Alþjóðaviðskipta- og
markaðsfræðisvið. HÍ 2015 – 2018
Hawaii Pacific University

Nám í fjölmiðlafræði og almannatengslum með áherslur á auglýsingastarfsemi og enskan rithátt, 2014

Viðskiptafræðideild HR, 2013

Kvennaskólinn, náttúruvísindabraut 2010 – 2013

Viktor Jort Hollanders, aðstoðarkennari og frístundaliði
Stúdentspróf

Þóra Björg Sigurðardóttir, íslenskukennsla og sérkennsla

Viðbótardiplóma til kennsluréttinda, KHÍ 2021-

M.A. íslensku og menningardeild H.Í., 2011

M.A. heimspeki H.Í., 2008

Háskólinn í Utrecht, kvennafræði, 2008

Enskunámskeið IELTS Edinborg, 2007

Samband íslenskra sveitarfélaga

Skóladagatal 2021 - 2022

Nafn skóla: Waldorfskólinn í Lækjarbotnum

	AGUST	SEPTEMBER	OKTÓBER	NOVEMBER	DESEMBER	JANÚAR	FEBRÚAR	MARS	APRIL	MAJ	JÚNÍ
1. S	1. M	1. F	1. M	1. M	1. M	1. L	1. Þ	1. F	1. F	1. S	1. M
2. M	2. F	2. L	2. Þ	2. Þ	2. F	2. S	2. M	2. M	2. L	2. M	2. F
3. Þ	3. M	3. S	3. M	3. M	3. F	3. M	3. F	3. F	3. S	3. Þ	3. F
4. M	4. L	4. M	4. F	4. F	4. L	4. Þ	4. F	4. F	4. M	4. L	4. L
5. F	5. S	5. Þ	5. M	5. M	5. S	5. M	5. L	5. L	5. Þ	5. F	5. S
6. F	6. M	6. M	6. L	6. L	6. M	6. Þ	6. S	6. S	6. M	6. F	6. M
7. L	7. Þ	7. F	7. S	7. S	7. Þ	7. F	7. M	7. M	7. F	7. L	7. Þ
8. S	8. M	8. F	8. M	8. M	8. M	8. L	8. Þ	8. Þ	8. F	8. S	8. M
9. M	9. F	9. L	9. Þ	9. Þ	9. F	9. S	9. M	9. M	9. L	9. M	9. F
10. Þ	10. F	10. S	10. M	10. M	10. F	10. M	10. F	10. F	10. Þ	10. S	10. F
11. M	11. L	11. M	11. M	11. M	11. L	11. Þ	11. F	11. F	11. M	11. M	11. L
12. F	12. S	12. Þ	12. F	12. F	12. S	12. M	12. L	12. L	12. Þ	12. F	12. S
13. F	13. M	13. M	13. L	13. L	13. M	13. F	13. S	13. S	13. M	13. F	13. M
14. L	14. Þ	14. F	14. S	14. S	14. Þ	14. M	14. M	14. M	14. F	14. L	14. Þ
15. S	15. M	15. F	15. M	15. M	15. L	15. Þ	15. Þ	15. Þ	15. F	15. S	15. M
16. M	16. F	16. M	16. L	16. L	16. M	16. M	16. M	16. M	16. L	16. M	16. F
17. Þ	17. S	17. M	17. M	17. M	17. L	17. M	17. F	17. F	17. S	17. Þ	17. F
18. M	18. L	18. M	18. F	18. F	18. L	18. Þ	18. F	18. F	18. M	18. M	18. L
19. F	19. S	19. M	19. M	19. M	19. L	19. M	19. L	19. L	19. F	19. F	19. S
20. F	20. M	20. F	20. F	20. F	20. M	20. F	20. S	20. S	20. M	20. F	20. M
21. L	21. Þ	21. M	21. M	21. M	21. L	21. F	21. M	21. M	21. F	21. L	21. Þ
22. S	22. F	22. F	22. F	22. F	22. M	22. L	22. Þ	22. Þ	22. F	22. S	22. M
23. M	23. L	23. M	23. M	23. M	23. L	23. M	23. M	23. M	23. L	23. F	23. F
24. Þ	24. F	24. F	24. F	24. F	24. M	24. M	24. F	24. F	24. S	24. Þ	24. F
25. M	25. L	25. M	25. M	25. M	25. L	25. M	25. F	25. F	25. M	25. L	25. L
26. F	26. S	26. M	26. M	26. M	26. F	26. M	26. L	26. L	26. Þ	26. F	26. S
27. F	27. M	27. M	27. M	27. M	27. L	27. M	27. S	27. S	27. M	27. F	27. M
28. Þ	28. F	28. F	28. F	28. F	28. M	28. M	28. M	28. M	28. F	28. L	28. Þ
29. S	29. M	29. M	29. M	29. M	29. L	29. M	29. Þ	29. Þ	29. F	29. S	29. M
30. M	30. F	30. F	30. F	30. F	30. M	30. M	30. M	30. M	30. L	30. M	30. F
31. Þ	31. S	31. M	31. M	31. M	31. L	31. M	31. F	31. F	31. Þ	31. Þ	31. Þ

Samkvæmt kjarasamningi sveitarfélaga við Kennarasambands Íslands skulu skóladagar nemenda vera 180 á tímabilinu 20. ágúst til 10. júní. Sérstakir starfsdagar kennara á starfstíma nemenda á starfstíma nemenda eru fimm og skulu ákveðnir af skólastjóra í samráði við kennara og með hlífðsjón af kjarasamningum. Starfsdagar kennara utan starfstíma nemenda eru 8.

Helstu viðburðir skólaársins

Ágúst

20. ágúst Skólasetning

September

11.-12. sept. Vinnuhelgi foreldra og starfsfólks

29.-30. sept. Samræmd próf hjá 7. bekk (felld niður)

Október

4.-5. okt. Furudalsvika - lífsleikni

19.-22. okt. Þemaadagar

25.-29. okt. Vetrarfrí

Nóvember

11.nóv. Marteinsmessa – luktarhátíð

20. nóv. Basar

22. nóv. Starfsdagur kennara

Desember

15. des. Jólaskemmtun

16. des. Jólaveisla, síðasti kennsludagur fyrir jólaleyfi

17. des. Litlu jólin

20.-31. Jólafrí

Janúar

1-3. jan Jólafrí

4. jan. Starfsdagur kennara

5. jan. Kennsla hefst að loknu jólaleyfi

6. jan Þrettándagleði

21. jan. Þorrablót

31. jan Foreldraviðtöl

Febrúar

1. feb. Foreldraviðtöl

9. feb. Sólarkaffi

15. feb. Sprengidagur

16. feb. Öskudagur

17.-22. feb Vetrarleyfi

Mars

9.-10. mars Samræmd próf hjá 9. bekk (felld niður)

19.-20. mars Vinnuhelgi starfsfólks

21. mars Starfsdagur kennara

Apríl

11. apr	Páskafrí
19. apríl	Skóli hefst eftir páskafrí
21. apríl	Sumardagurinn fyrsti
<u>Maí</u>	
17.-20. maí	Ólympíuleikar / íþróttavika
21.-22. maí	Vinnuhelgi foreldra og starfsfólks
26. maí	Uppstigningardagur, helgidagur
27. maí	Starfsdagur kennara
21. maí	Hvítasunnuveisla
<u>Júní</u>	
6. júní	Annar í hvítasunnu, helgidagur
7. júní	Síðasti kennsludagur
8. júní	Skólaslit

Tillhögun kennslu

Í Waldorfskólanum í Lækjarbotnum byggir skólastarfið á waldorfuppeldis- og kennslufræði. Mikil áhersla er lögð á að stuðla að alhliða þroska nemandans. Uppeldisfræðin hvílir á tveimur meginstoðum. Annars vegar viðhorfum til mannsins og þeirri sýn á veru og eðli mannsins sem birtist í mannspeki Rudolf Steiner og hins vegar þeim hugmyndum sem hann setti fram um félagslega uppbyggingu samfélagsins. Bekkjarnámskrár sem gefa yfirlit yfir hvert skólaár eru aðgengilegar á vef Waldorfskólans. Kennsluáætlanir eru birtar foreldrum í gegnum Námfús.is.

Jöfn áhersla er lögð á vitsmunalegan, tilfinningalegan og líkamlegan þroska nemandans. Með vitsmunabroska er m.a. átt við skólun skapandi hugsunar með tilliti til almennra þekkingar og fræðilegra þátta. Með tilfinningabroska er m.a. átt við listrænan þroska, (fagurskyn) siðgæðis- og félagsþroska. Með líkamlegum þroska er m.a. átt við hreyfiþroska, skólun viljans og verklega leikni. Rík áhersla er á listræna og verklega nálgun í allri kennslu. Reynt er að samtvinna alla þessa þætti þar sem mögulegt er og hafa kennsluna eins fjölbreytta og viðfangsefni og aðstæður bjóða upp á. Leitast er við að ná fram lífandi áhuga nemandans á viðfangsefnunum og koma til móts við þarfir og kröfur hans sem einstaklings.

Í Waldorfskólanum Lækjarbotnum byggir kennslan á framsögn og miðlun kennarans sem verður að hafa tileinkað sér námsefnið, unnið úr því og gert að sínu eigin. Mikil áhersla er á jákvæð viðhorf, sjálfstæð vinnubrögð og skapandi vinnu. Samkennsla er í 2.-3. bekk, 4.-5. bekk, 6.-7. bekk, 8.-9. bekk enn 1. bekkur og 10. bekkur eru stakir árgangar. Náíð samstarf er milli Waldorfskólans Lækjarbotnum og Waldorfleikskólans Yls en þessar tvær einingar eru undir sama þaki, með sameiginlegt útisvæði, eldhús og skrifstofu.

Í Waldorfskólanum Lækjarbotnum teljum við staðsetningu okkar afgerandi og mikilvægan þátt í því uppeldisstarfi sem fer fram. Nemendum gefst kostur á að komast í nána snertingu við náttúruna og lifa með hrynjandi árstíðanna. Náttúran og náttúruupplifanir tengjast skólastarfinu á margan hátt. Náms efnið er samofið við náttúruna í Lækjarbotnum í gegnum

útinám og útiveru. Íþróttaiðkun er stunduð utandyra á vorin og haustin, nemendur hafa tækifæri á skíðaiðkun á veturnar og eru hvött til að njóta útiveru hvernig sem viðrar. Verkgreinar fara að hluta til fram utandyra svo sem smíði og við kennslu áttaha- og náttúrufræði er nærumhverfi skólans vettvangur fyrir athuganir og upplifunarnám nemenda.

Reynslan hefur sýnt okkur að í okkar nútíma samfélagi er mikilvægt að hlúa að mannlegum samskiptum. Waldorfskólinn leggur mikla áherslu á félagsþroska og á það að skapa nálægð, annars vegar á milli nemenda og kennara, og hins vegar barnanna á milli óháð aldri og þroska. Við viljum að nemendur geti umgengist af virðingu og metið verðleika hvers annars. Við gefum þeim eldri tækifæri til að sýna þeim yngri umhyggju og virðingu og þau yngri upplifa dugnað og færni þeirra eldri sem skapar lotningu og eftirvæntingu hjá þeim.

Í tengslum við árstíðabundnar hátíðir, sköpum við vettvang þar sem bekkirnir vinna saman eða gera góðverk hver fyrir annan og ýmsir aðrir þættir skólastarfsins miða að því að efla félagsvitund.

Nemendaverndarráð

Hlutverk nemendaverndarráðs er að samræma sérfræðiþjónustu við nemendur, þ.e. námsráðgjöf, sálfræðiráðgjöf, skólahjúkrun og aðra stoðþjónustu. Nemendaverndarráð fjallar um sérstök úrræði fyrir einstaka nemendur eða nemendahópa og metur hvaða viðbótarupplýsinga er þörf. Ráðið tekur ákvörðun um aðgerðir og framkvæmd þeirra. Í nemendaverndaráði situr skólastjóri og fulltrúi kennara. Leitað er til skólasviðs Kópavogs eftir ráðgjöf og stuðningi í málum nemenda eftir þörfum.

Stuðnings- og sérkennsla

Hlutverk skólans er styðja nemendur til heilbrigðs þroska í gegnum skólagönguna og hlúa að alhliða þroska nemenda, líkamlegum, andlegum og vitsmunalegum. Grundvöllur sérkennslu er greining á þörfum nemandans. Greiningar á þörfum nemenda eru metnar af umsjónakennara og sérkennara eða sérfræðingum. Ein sérkennslustaða er við skólann. Sérkennsla tekur mið af bekkjarkennslunni sem móttast fyrst og fremst af þekkingu umsjónakennara og sérkennara á þroska barnsins og verður þannig viðbót við það starf sem unnið er í bekkjunum.

Markmið sérkennslu

- Að mæta þörfum nemandans
- Að styrkja sjálfsmýnd og sjálfstæði nemandans
- Að efla hæfni nemenda til félagslegra samskipta
- Að auka færni nemenda í ákveðnum námsgreinum

Leiðir: Sérkennsla fer ýmist fram í sérkennslustofu eða inni í bekk. Sérkennari og umsjónakennari meta hvern nemanda fyrir sig og gera einstaklingsáætlun. Í sumum tilvikum getur sérkennsla farið fram að meginhluta inni í bekk og í aukatímum í sérkennslustofu.

Mat: Í upphafi og lok stuðningstímabils leggur sérkennari mat á stöðu nemenda. Til stuðnings eru einnig upplýsingar frá kennurum og forráðamönnum. Til að tryggja hag nemendaleitast

sérkennari eftir stuðningi og fræðslu hjá fagaðilum utan eða innan skólans ef með þarf til að tryggja hag nemenda.

Heimanám

Tilgangur

Í Waldorfskólanum tengist heimanám þroskastigi barna og umhverfi þess. Heimanám í hefðbundnum skilningi er ekki viðhaft á yngsta stigi en allt bóklegt og verklegt nám barnsins fer fram í skólanum. Flest verkefni eru munnleg og verkleg og eru foreldrar hvattir til að virkja börn sín í að taka þátt í daglegum athöfnum og vinna með hugtök og að dýpkun skilnings þeirra á námsefninu. Á miðstigi hefst heimanám með þeim hætti að í vikulok fer kennari yfir verkefni vikunnar og ef vantar uppá vinnu taka nemendur námsbækur sínar heim til að fullvinna. Einnig eru nemendur hvattir til að afla upplýsinga um ákveðin námsefni. Á unglingastigi hefst hefðbundið heimanám.

Umfang

Heimanám er einstaklingsmiðað og fer eftir hvar barnið er statt þroska- og vitsmunalega séð. Á unglingastigi er fyrst ætlast til að nemendur stundi hefðbundið heimanám og skili skrif- og lestrarverkefnum ásamt öðrum verkefnum sem kennarar leggja fyrir.

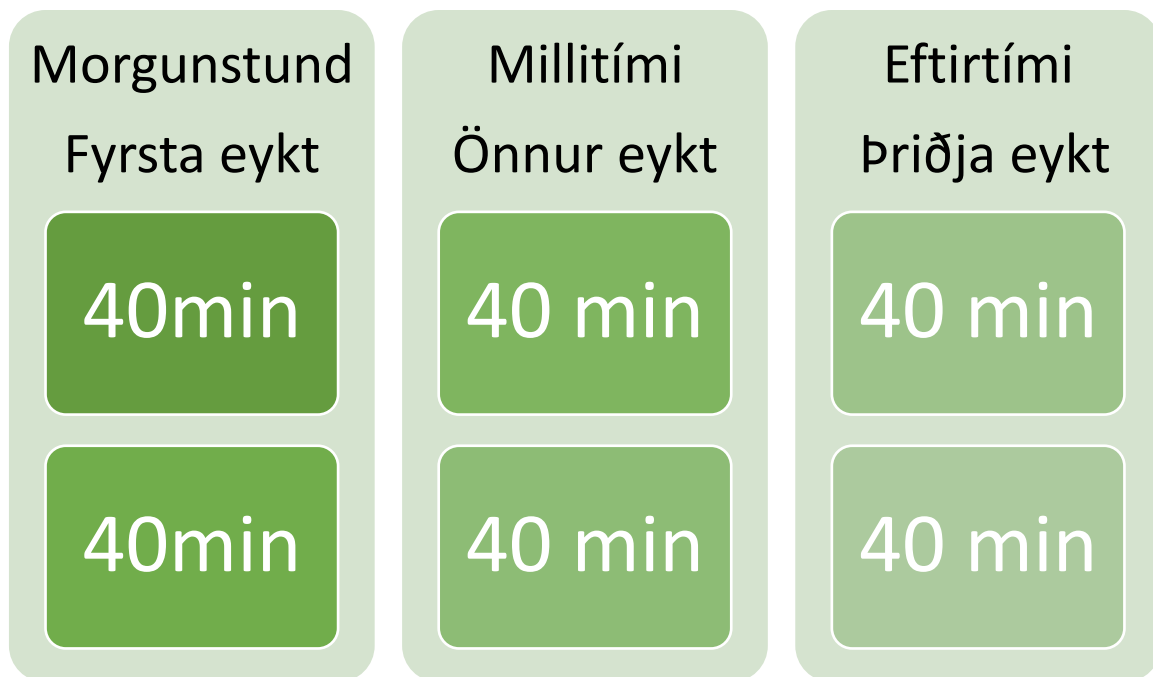
Skipulag

Kennarar leggja fyrir heimanám og virkja nemendur til sjálfstæðra vinnubragða. Á yngra- og miðstigi eru foreldrar virkjaðir til þátttöku með tillögum frá kennurum til að tengja námsefnið við daglegt líf nemenda.

Dagshrynjandi

Nemendur koma flestir með skólarútunni í skólann og er hún komin í Lækjarbotna kl.8:30. Skóladagurinn hefst með morgungöngu á haustin og vorin, en þá stoppar rútan við afleggjarann upp í Lækjarbotna og börnin ganga síðasta spölinn í skólann ásamt kennurum og starfsfólki. Yfir háveturinn hefst skóladagurinn á morgunsöng, en þá safnast allir nemendur og kennarar skólans saman í salnum í samsöng.

Stundartöflu er skipt í þrjár eyktir og eru þrjú fög kennd á í þrjá til fjóra daga í fjögurra vikna lotum.



Á mið- og unglíngastigi eru fagtímar kenndir tvo daga í viku. Áhersla er lög á samþættingu námsgreina. Fyrsta eykt er morgunkennslustund þar sem bókleg fög eru kennd í fjögurra vikna lotum, fimm daga vikunnar. Eftir morgunhressingu og útiveru er önnur eykt þar sem tungumál og listræn fög eru kennd í fjögurra vikna lotum. Í hádeginu snæðir hver bekkur með kennara eða leiðbeinanda. Áhersla er lögð á að nemendur fái tækifæri til samskipta og umræðna við samnemendur sína og starfsfólk skólans. Þá er hádegismatur þar sem hver bekkur snæðir með kennara.

Eftir hádegi er þriðja eykt sem inniber útiveru og leiki hjá yngri bekkjunum en frá 5. bekk eru listræn og verkleg fög kennd í fjögurra vikna lotum. Í lok dags er hressing áður en skólarúturnar leggja af stað heim kl.14:30 og 15:00. Nemendur í 1.-6. bekk fara í vettvangsferðir með nesti einu sinni í viku (á mánudögum). Nemendur 7.-10. bekkur eru með vikulega fagtíma í íslensku og stærðfræði, fyrir utan lotukennsluna sem og bekkjartíma /lífsleiknitíma.

Starfsáætlun nemenda

Fjöldi kennslustunda og skipting milli greina er í samræmi eftirfarandi töflu úr aðalnámskrá grunnskóla. Í töflunni eru sýndar mínútur á viku en í Waldorfskólanum Lækjarbotnum eru tvær 40 mínútna kennslustundir samliggandi í þrem eyktum á dag.

Námssgreinar – Námssvið	1.-4. bekkur	5. – 7. bekkur	8. – 10. bekkur	Vikulegur kennslutími	Vikulegur kennslutími
	Heildartími í 1. - 4. bekk. Mínútur á viku	Heildartími í 5. - 7. bekk. Mínútur á viku	Heildartími í 8. - 10. bekk. Mínútur á viku	Heildartími í 1. - 10. bekk. Mínútur á viku	Hlutfall
Íslenska, íslenska sem annað tungumál og íslenskt táknmál	1.120	680	630	2.430	18,08%
Erlend tungumál; enska, danska eða önnur Norðurlandamál	80	460	840	1.380	10,27%
List- og verkgreinar	900	840	340	2.080	15,48%
Náttúrugreinar	420	340	360	1.120	8,33%
Skólaíþróttir	480	360	360	1.200	8,93%
Samfélagsgreinar; trúarbragðafræði, lífsleikni, jafnréttismál, siðfræði	580	600	360	1.540	11,46%
Stærðfræði	800	600	600	2.000	14,88%
Upplýsinga- og tæknimennt	120	160	80	360	2,68%
Til ráðstöfunar /Val	300	160	870	1.330	9,90%
Alls	4.800	4.200	4.440	13.440	100%

Nánari útfærsla kennslutíma

1. bekkur	30 kennslust./viku
2.-3. bekkur	30 kennslust./viku
4.-5. bekkur	32 kennslust./viku
6.-7. bekkur	35 kennslust./viku
8.-9. bekkur	37 kennslust./viku
10. bekkur	37 kennslust./viku

Í 1.-2. bekk eru viðfangsefnin íslenska og stærðfræði, handavinna, málun, formteikning, matreiðsla, umhverfiskennsla/garðyrkja, lífsleikni og félagsþroski, hrynlíst, smíði, tónlist og leiklist inni á stundaskrá.

Í 3.-4. bekk eru viðfangsefnin formteikning, íslenska, stærðfræði, enska, danska, lífsleikni og félagsþroski, áttahagafræði, umhverfiskennsla og útivist, ýmis konar handverk: tálgun, málun og teikning, handavinna og matreiðsla. Einnig er hrynlíst, tónlist og leiklist inni á stundarskrá.

Í 5.-6. bekk eru viðfangsefnin landafræði, íslenska, enska, danska, formteikning og stærðfræði. Aðrar námsgreinar eru: handavinna, tónlist, leiklist og hrynlis, umhverfiskennsla/garðyrkja, útivist og hreyfing, matreiðsla og bakstur.

Í 7.-8. bekk eru viðfangsefnin íslenska, stærðfræði, danska, enska, mannkynssaga, náttúrufræði, landafræði, formteikning, stjörnufræði, eðlisfræði, jarðfræði, leiklist, hrynlis, hreyfing og íþróttir, smíðar, handavinna, garðyrkja og matreiðsla.

Í 9.-10. bekk eru viðfangsefnin stærðfræði, íslenska, danska, enska, lífsleikni, samfélags- og trúarbragðafræði, stjörnu- og veðurfræði, jafnréttis- og kynjafræði, íþróttir, upplýsingatækni, eðlis- og efnafræði, líffræði, jarðfræði, mannkynssaga, landafræði, náttúrufræði og garðyrkja. Að auki er handavinna, smíðar, eldsmíði, leiklist, hrynlis og tónlist.

Samræmd próf

Samræmd könnunarpróf í íslensku og stærðfræði voru felld niður í ár og fara nemendur því ekki í próf þrátt fyrir að samræmduprófsdagar komi fram á skóladagatali.

Vettvangsferðir og skólaferðalög

Á yngsta og miðstigi eru vettvangsferðir alla mánudaga. Í lok skólaárs fara allir nemendur með umsjónakennurum sínum í skólaferðalag. Í lok 10. bekkjar er farið í útskriftarferð til Evrópu en nemendur hefja fjáröflun fyrir útskriftaferð í 8.-9. bekk.

Móttökuáætlun barna með íslensku sem annað mál

Móttökuáætlun Waldorfskólans tekur til innritunar nemanda, formlegs móttökuvíðtals, hlutverks starfsfólks, foreldrasamstarfs, stöðumats nemanda og fræðslu fyrir starfsfólk.

Innritun:

Ábyrgð: Inntökunefnd og skrifstofa.

Nemandi sem er nýkominn til landsins	Nemandi sem hefur búið tímabundið á Íslandi
<ul style="list-style-type: none">• Umsjónarkennara tilkynnt um komu nemenda• Foreldrar boðaðir á fund inntökunefndar og umsjónarkennara ásamt túlki• Komið á sambandi foreldra og nýbúadeildar Álfhólsskóla	<ul style="list-style-type: none">• Gögn fengin frá fyrri skóla• Umsjónarkennara tilkynnt um komu nemanda• Foreldrar boðaðir á fund inntökunefndar og umsjónarkennara ásamt túlki

Móttökuvíðtal

Ábyrgð: Inntökunefnd og umsjónarkennari.

Móttökuvíðtal er undirbúið. Túlkur pantaður frá Túlka- og þýðingarmiðstöð Íslands. Gátlisti fyrir móttökuvital við nemanda sem hefur annað móðurmál en íslensku er haft til hliðsjónar. Inntökunefnd aflar upplýsinga um þá þjónustu sem er í boði fyrir foreldra og nemanda hjá viðkomandi sveitarfélagi.

- Móttökuvíðtalið sitja nemandi, foreldrar/forráðamenn, túlkur, inntökunefnd og umsjónarkennari.
- Foreldrar fylla út ferliblað um móttöku nýbúa ef nemandi er nýkomin til landsins.
- Foreldrar fylla út innritunarblað með aðstoð túlks og fá afhent göng er varða skólavistina.
- Foreldrar fá leiðbeiningar um möguleika á námi í móðurmáli á vegum Tungumálatorgs.
- Samskipti skóla og foreldra er skipulagt í samvinnu við foreldra
- Fyrsti skóladagurinn ákveðinn
- Fundur að mánuði liðnum er ákveðinn
- Farið í kynnisferð um skólann

Stöðumat

Ábyrgð: Umsjónarkennari og sérkennari

- Stöðumat er tekið í upphafi íslenskukennslu af sérkennara
- Sérkennari upplýsir umsjónarkennara um stöðu nemanda og gerð er einstaklingsáætlun ef þarf.
- Umsjónarkennari safnar saman upplýsingum um námslega stöðu frá fagkennurum eftir fjórar vikur og metur stöðu nemanda í samvinnu við sérkennara.

Undirbúningur starfsfólks

Ábyrgð: Umsjónarkennari og nemendavernd

Allir starfsmenn skólans fá grunnupplýsingar um nemandann auk námsráðgjafa þjónustumiðstöðvar Kópavogs og hjúkrunarfræðingur skólans. Einn starfsmaður er valinn til að vera sérstakur tengiliður við nemandann fyrir utan umsjónarkennara.

Fyrstu skrefin í skólanum

Ábyrgð: Umsjónarkennari og sérkennari

Fyrstu skóladagarnir

- Umsjónarkennari undirbýr bekkinn og kynnir nemanda fyrir öðrum kennurum bekkjarins.

- Nemandi fær leiðsögn um skólann, námið, valgreinar og þær tómsundur sem eru í boði innan skólans.
- Umsjónarkennari tryggir að aðrir nemendur tengist nemanda félagslega og að þau samskipti haldist áfram.
- Umsjónarkennari fylgir því eftir að bekkjarfélagar styðji við nemanda.

Undirbúningur bekkjarins

Ábyrgð: Umsjónarkennari

- Nemendum í bekknum sagt frá nýjum nemanda, nafni hans og fjölskylduhögum.
- Heimaland nemanda kynnt (mögulega í samstarfi við aðra nemendur skólans sem eru frá sama landi).
- Nemendur fengnir/valdir til að taka að sér leiðsögn og fylgd fyrstu dagana.
- Foreldrum barna í bekknum tilkynnt um nýjan nemanda

Áframhaldandi foreldrasamstarf

Ábyrgð: Umsjónarkennari og sérkennari

Að tveimur mánuðum liðnum er annar fundur með foreldrum og kennurum. Fundinn sitja foreldrar/forráðamenn, túlkur og umsjónarkennari og sérkennari.

- Farið yfir námslega stöðu nemandans og líðan í skóla.
- Foreldrum leiðbeint um stuðning við heimanám ef þess er þörf.
- Foreldrar upplýstir um námsmat skólans.

Fræðsla fyrir kennara og starfsmenn

Ábyrgð: Skólanefnd og sérkennari

- Í upphafi skólaárs skal meta þörf á fræðslu fyrir starfsmenn.
- Utanaðkomandi fagaðilar eru fengnir til að vera með fræðslu fyrir starfsmenn.
- Allir starfsmenn kynna sér móttökuáætlun skólans og hvert hlutverk þeirra er í
- þeirri áætlun.
- Kennarar kynna sér aðalnámskrá grunnskóla, kaflann um *Íslensku sem annað tungumál*.

Val nemenda í 8.-10.bekk

Waldorfskólinn metur val foreldra og nemenda á að stunda nám við skólann sem hluta af vali nemenda í 8.-10. bekk. Valnámskeið eru kennd á þriðjudögum og er hver tími tvöfaldur. Tvöfaldur valtíminn er kenndur í lotu að hausti og að vori. Valnámskeið eru skipulögð í samráði við þarfir og óskir bekkjarins og einkum hugsuð til að víkka út sjóndeildarhring nemendanna og stuðla að aukinni lífsfyllingu. Þær óskir sem komið hafa fram þetta árið er m.a. smíði og sigling á fleka, leiklist og fjallgöngur. Nemendum gefst einnig kostur á að skrá niður þátttöku sína í tómsundum/íþróttum eða skipulögðu félagslífi eða sjálfboðastarfi og fá þær metnar sem valfag (mest fjórar kennslustundir á viku).

Nemendur í 8.-10. bekkur vinna að listrænu lokaverkefni. Hver nemandi velur eigið viðfangsefni sem hann vinnur að alla önnina í samráði við leiðbeinanda. Verkefnið felst í því að búa eitthvað til frá grunni og útlista það skriflega og á listrænan hátt með framsögu við hátíðlegt tækifæri. Þetta samsvarar um tveimur klukkustundum á viku yfir skólaárið. Nemendur velja einnig í samstarfi við umsjónarkennara hvert farið er í útskriftarferð.

Samstarf við aðra skóla

Skólinn á ekki í formlegu samstarfi við aðra skóla en töluvert er um bekkjaferðalög norrænna Waldorfnemenda og kennara til Íslands og hafa þeir fengið gistingu í skólanum og myndað tengsl við íslenska Waldorfnemendur. Nemendafélagið og einstaka bekkir skólans hafa fengið boð og boðið heim nemendum úr Waldorfskólanum Sólstöfum til að taka þátt í sameiginlegum skemmtunum.

Skólaráð, foreldrafélag og nemendaráð

Skólaráð Waldorfskólans starfar í samræmi við Lög um grunnskóla nr. 91/2008 og *Reglugerð um skólaráð við grunnskóla*. Í skólaráði Waldorfskólans eiga sæti skólaárið 2020-2021 kennararnir Hildur Margrétardóttir og Anna Rut Steinsson. Fulltrúar foreldra eru Brynhildur Stefánsdóttir og Teitur Björgvinsson, fulltrúar nemenda eru Leela Lynn Arni og Isolde Steffansdóttir.

Starfsáætlun skólaráðs

Hlutverk ráðsins er fyrst og fremst samráðsvettvangur starfsmannaráðs og skólasamfélagsins um skólahald. Í skólaráði sitja þrjú fulltrúar starfseminnar, formaður og varaformaður foreldrafélagsins. Einnig eiga tveir fulltrúar nemenda í nemendaráði aðgang að skólaráði.

Skólaráðið tekur þátt í stefnumörkun fyrir skólann og mótun sérkenna hans í samræmi við stefnu skólans í uppeldisfræði og stefnu menntamálaráðuneytis um skólahald.

Skólaráð Waldorfskólans fjallar um:

- Skólanámskrá, rekstraráætlun, starfsáætlun og aðrar áætlanir um skólastarfið.
- Fjallar um fyrirhugaðar meiriháttar breytingar á skólahaldi og starfsemi skólans og gefur umsögn áður en endanlegar ákvarðanir um þær eru teknar.
- Fylgist með öryggi, húsnæði, aðstöðu, aðbúnaði og almennri velferð nemenda
- Fjallar um skólareglur, umgengnishætti í skólanum.
- Fjallar um erindi frá skólanefnd sveitarfélags, foreldrafélagi, starfsmannaráði, nemendafélagi, einstaklingum, menntamálaráðuneyti og öðrum aðilum og veitir umsögn sé þess óskað og aðstæður eru til.

Skólaráðið fjallar ekki um málefni einstakra nemenda, foreldra eða starfsfólks skóla.

Ábyrgð fulltrúa í skólaráði

Skólaráðsfulltrúum er skylt að gæta trúnaðar varðandi upplýsingar um einstaklinga, nemendur, starfsmenn skólans eða annað sem þeir verða áskynja um í starfi sínu. Skólaráð fundar tvisvar á haustönn og vorönn. Boðað er til fundar með viku fyrirvara. Dagskrá sendist út með dags fyrirvara. Ef einhver málefni þurfa að koma á dagskrá skólaráðsfunds þarf að berast tilkynning með 2 daga fyrirvara. Fundur er lögmætur ef meira en helmingur stjórnarmanna er á fundi. Heimilt er að fella niður fund ef mæting næst ekki.

Foreldrafélag

Innan foreldrafélagsins vinna þrjú hópar – Hugur, Hjarta, Hönd – hver með sínar áherslur. Oddvitar foreldrafélagsins leiða hvern þessara hópa, sem hittast einu sinni í mánuði. Á 6-8 vikna fresti hittist stjórn foreldrafélagsins til að vinna að málefnum sínum auk þess að stilla saman strengi með vinnuhópunum. Hópar innan foreldrafélagsins funda eftir þörfum.

Hugur

Hugur einbeitir sér að skýrum samskiptaleiðum foreldra, skóla og barna. Stendur m.a. fyrir fyrirlesturum og fræðslu af ýmsum toga, fer með nemendaverndarmál og styður við nemendaráð. Tekur þátt í gerð foreldrahandbókar og útfærslu á fréttabréfi.

Hjarta

Hjartað er hlýjan í starfsemi foreldrafélagsins. Það einbeitir sér að því að byggja upp samfélagið með það fyrir augum að rækta vináttu, gestrisni og þakklæti. Hjartað sér um að bjóða nýja foreldra formlega velkomna í samfélagið og hjálpar til við skipulagningu á hátíðum og samkomum yfir árið þar með talið jólabasarinn, opið hús og samverustund foreldra.

Hönd

Höndin beinir kröftum sínum að umhverfi skólans. Hún vinnur að því að viðhalda mannvirkjum á skólalóðinni, að fegra umhverfið og að tryggja öryggi nemenda og kennara. Handarhópurinn sér m. a. um að: skipuleggja viðhald á skólahúsnæðinu, þróa útileiksvæði, fegra umhverfið m.a. með skógrækt, skipuleggja vinnuhelgar og helgarþrif.

Nemendaráð

Isolde Steffansdóttir

Kári Hlíðberg

Leela Lynn Arni

Hallveig Elíasdóttir

Íris Anna Kalkidan

Gabriel Kristinn Kristjánsson

Starfsáætlun nemendaráðs

Við Waldorfskólanum í Lækjarbotnum starfar nemendaráð og bera bekkjarkennarar ábyrgð á stofnun þess. Í nemendaráði situr a.m.k. einn fulltrúi úr hverjum árgangi í 8.–10. bekk sem

nemendur úr þessum bekkjardeildum velja sjálfir. Nemendaráð vinnur m.a. að félags-, hagsmuna- og velferðarmálum nemenda og skal starfsmannaráð sjá til þess að nemendaráð fái stuðning eftir þörfum.

Nemendaráð hefur aðkomu að skólaráðsfundum og fær jafnframt til umsagnar fyrirhugaðar meiriháttar breytingar á skólahaldi og starfsemi skóla áður en endanleg ákvörðun um þær er tekin. Nemendaráð á reglulega fundi með kennara sem er tengiliður nemendaráðs og starfsmannaráðs.

Vinna í nemendaráði í Waldorfskólanum í Lækjarbotnum er formleg framlenging á grundvallarstarfi skólans sem felur í sér að kenna nemendum hvað samfélag er, hvaða lögum og reglum maður mætir þegar fólk á að vinna saman, af hverju leikreglur eru nauðsynlegar, og hvernig þær verða til. Hugsjón Waldorfskólans er sú að lýðræðisþátttaka nemenda skapi góð skilyrði fyrir nemendur skólans og sé mikilvæg forsendan fyrir opnu og öruggu námsumhverfi.

Það er afgerandi fyrir sjálfsmynd nemenda að þeir upplifi að þeir geti tekið þátt í því sjálfir hvernig skólasamfélagið mótast. Waldorfskólinn leggur áherslu á að þetta verður að gerast á uppeldisfræðilegan hátt. Væntingum um þátttöku og að fá að vera með í ákvarðanatöku verður að mæta með raunverulegum, en jafnframt raunsæjum hætti. Í 12. grein Barnasáttmálans segir að nemendur hafi rétt á að láta skoðanir sínar í ljós, með þeim tilgangi að hafa áhrif á ákvarðanir sem varða hag þeirra og að það sé tekið tillit til skoðana þeirra í samræmi við aldur og þroska. Í Waldorfskólanum í Lækjarbotnum gildir sú hefð að nemendurnir fái að upplifa, því eldri sem þeir verða, því meira ákvörðunarvald fái þeir innan skólasamfélagsins.

Foreldrasamstarf

Símaskrá

Í upphafi hvorrar annar sendir skólinn út símaskrá með nöfnum nemenda, foreldra og starfsfólki skólans ásamt símanúmerum og netföngum. Einnig er þar hægt að nálgast önnur mikilvæg símanúmer sem tengd eru skólanum. Þessi símaskrá er á foreldrahluta vefsíðu skólans.

Vefsíða

Á vefsíðu skólans koma fram allar helstu upplýsingar er varða skólastarfið. Foreldrar hafa sér svæði fyrir sig m.a. til fjáröflunar.

Foreldrahandbók

Foreldrahandbók er gefin út til þess að veita foreldrum og þá sérstaklega nýjum foreldrum innsýn í starf Waldorfskólans í Lækjarbotnum. Þessi handbók er til fyrir alla foreldra og geta þeir sótt bókina á foreldrahluta vefsíðu skólans. Handbókin er reglulega uppfærð.

Fréttabréf

Til þess að gefa foreldrum innsýn í daglega lífið í skólanum eru sendar út mánaðarlegar örfréttir þar sem farið er yfir helstu atriði skólastarfsins, árstíðarbundin verkefni, hátíðir og skipulag. Einnig senda bekkjarkennarar með jöfnu millibili út stutta tölvupósta til þess að leyfa foreldrum

að fylgjast með því sem er í gangi hverju sinni hjá bekknum.

Samfélagsmiðlar

Skólinn er með opna Facebook og Instagram síðu þar sem valdar myndir birtast til að gefa foreldrum myndræna innsýn í skólastarfið.

Foreldraviðtöl og foreldrafundir

Foreldraviðtölin byggja á 20-30 mínútna einstaklingsviðtölum við foreldra barna í skólanum þar bekkjarkennari og eftir atvikum fagkennari eða sérkennari ræða um börnin, þroska þeirra og námsframvindu, líðan og félagslega stöðu. Þessi viðtöl fara fram tvisvar sinnum á vetri, einu sinni á hvorri önn. Á unglingastigi eru nemendur boðaðir með foreldrum í foreldraviðtöl a.m.k. einu sinni á vetri. Bekkjarkennari á einnig formlegt samtal við hvern einstakan nemanda á unglingastigi einu sinni á vetri innan skólatíma. Þar fyrir utan er reynt að skapa rými fyrir einsleg samtöl þegar þess er þörf. Nemendur hafa almennt mjög gott aðgengi að kennurum og lögð er áhersla á trúnaðartraust milli nemenda og kennara.

Einnig eru haldnir foreldrafundir hjá hverjum bekk tvisvar til fjórum sinnum á ári sem þar sem allir foreldrar bekkjarins koma saman. Bekkjarkennari heldur utan um þessa fundi og erum þeir einkum ætlaðir til að miðla upplýsingum, ræða um kennsluefnið og þroskaferil barnanna. félagslega stöðu og líðan nemenda.

Við skólasetningu fá allir foreldrar afhenta foreldrahandbók þar sem fram koma upplýsingar um skólastarfið á komandi skólaári. Einu sinni á hverju skólarári er foreldrafundur sem allir foreldrar eru boðaðir á. Sá fundur er haldin á vorönn en á sér ekki fastan dag í skóladagatali. Þá er gjarnan fenginn utanaðkomandi aðili til að halda erindi um eitthvað ákveðið þema, Waldorfuppeldisfræðina eða annað sem tengist starfi skólans og er til fræðslu og uppbyggingar.

Sú sérstaða tíðkast í mörgum Waldorfskólum að kennarar yngstu barnanna (1.-4. bekkur) fari í heimsókn á heimili nemenda sinna. Heimsóknin veitir kennaranum tækifæri á að upplifa barnið á heimavelli þess og njóta samveru með foreldrum og barninu í þeirra umhverfi. Þetta er gert þar sem því er komið við. Hver kennari ákveður símatíma og með hvaða hætti þeir haga símtölum frá foreldrum. Foreldrum er einnig bent á að hringja á skólatíma og kennari hringir til baka þegar tækifæri gefst.

Skólabragur og skólareglur

Grundvöllurinn að góðu skólastarfi er að hver og ein manneskja sýni sjálfri sér, öðrum og umhverfi sínu virðingu með framkomu sinni, orðum og gerðum. Við þurfum hvert og eitt að taka ábyrgð á sjálfum okkur í samfélagi manna og sýna vilja til góðra verka. Í stað þess að einblína á reglur, boð og bönn er hvatt til jákvæðra samskipta, því að byggja upp sjálfstraust og sjálfsaga. Með því að þjálfa með nemendum sjálfsstjórn er lögð áhersla á að rækta með þeim hæfnina til þess að meta aðstæður, hugsa áður en þeir framkvæma og meta hugsanlegar afleiðingar orða og verka. Með auknum sjálfsaga læra nemendurn að taka ábyrgð á orðum og athöfnum.

Skólareglur eru settar fram af starfsfólki skólans og nemendum sjálfum og yfirfarnar reglulega.

1. Nemendur koma fram af virðingu við starfsfólk skólans og samnemendur og sýna almenna kurteisi og tillitsemi í orði og verki.
2. Nemendur fylgja fyrirmælum starfsfólks.
3. Nemendur ganga hljóðlega um skólahúsnæði. Skólinn er vinnustaður okkar allra, hver starfsmanneskja og nemandi á rétt á því að fá frið til að sinna sínum verkefnum í leik eða starfi.
4. Nemendur ganga vel um skólann, eigur hans og annarra jafnt úti sem inni.
5. Skólalóðin er leiksvæði okkar allra og við sýnum sanngirni í leik og starfi. Snjókast stundar engin/n án gagnkvæmrar vitundar og samþykkis annarra. Þetta á við um alla leiki. Nemendur renna sér á sleðum sunnan megin við rauða húsið. Krafa er um hjálm og annan viðeigandi hlífðarbúnað ef börnin renna sér á öðru en venjulegum snjópotum (s.s. stýrissleðar, snjóbretti, skíði o.þ.h).
6. Ekki er leyfilegt að stunda fótbolta á skólalóðinni.
7. Ekki er leyfilegt að yfirgefa svæðið nema með sérstöku leyfi.
8. Notkun farsíma eða annarra rafeindatækja er ekki leyfileg á skólatíma.
9. Nemendur mæta ekki með sælgæti eða tyggigúmmi í skólann.

Frávik frá skólareglum:

Mikilvægt er að starfsmenn, foreldri og nemendur séu meðvituð um æskilega hegðun og viðbrögð við hegðunarfrávikum. Hegðunarfrávikum er skipt upp í tvö stig eftir alvarleika. Flestum málum lýkur yfirleitt með leiðsögn og ábendingu, það á við um öll mál sem flokkast undir fyrsta stigs hegðunarfrávik.

1. stigs hegðunarfrávik

Hegðunarfrávik þar sem ætla má að tilfinningaviðbrögð, sinnu- og skeytingarleysi ráði för og því ástæða til að leiðbeina barni um hegðun. Dæmi:

- Fylgir ekki fyrirmælum
- Ögrun, þras, endurtekin rífrildi, hávaði sem truflar athafnir og vinnu annarra. Særandi eða niðrandi orðbragð
- Hrindingar og ögrandi snertingar
- Óstundvísi og of sein mæting í tíma
- Símanotkun og notkun annar tækja með óleyfilegum hætti.

Viðbrögð og eftirfylgni 1. stigs frávika

Nemandi er tekinn afsíðis frá hópnum og rætt er við hann. Grennslast fyrir um málsatvik. Nemanda er leiðbeint og lögð áhersla á að hann skilji hvaða reglu hann braut og viti hvernig hann á að bregðast við næst. Lögð er áhersla á að kennari / starfsmaður hrósi nemanda fyrir samvinnu. Ef nemandi sýnir ítrekað fyrsta stigs hegðunarfrávik samsvarar það 2.stigs hegðunarfráviki og skal framfylgt samkvæmt því.

2. stigs hegðunarfrávik

Hegðunarfrávik þar sem ætla má að illgirni, mikil vanstilling og/eða vanvirðing ráði athöfnum og/eða orðum nemenda, atferli sem veldur öðrum vanlíðan. Dæmi:

- Endurtekin stríðni, vanvirðing og eða hrekkir
- Stympingar og áflog
- Óhlýðni og mótþrói við að fylgja fyrirmælum
- Skróp í tíma
- Endurtekin notkun síma og annar tækja með óleyfilegum hætti.
- Skemmdir eða hnupl á eigum skólans eða annarra

Viðbrögð og eftirfylgni 2. stigs frávika

Kennari hefur samband við foreldri/ forráðafólk. Kennari skráir atvikið. Daginn eftir gera foreldrar grein fyrir því hvaða niðurstöður samtali þeirra og nemenda skilaði með símtali eða tölvupósti. Ef kennari telur þörf á eru foreldri ásamt barni boðuð í samtali.

Ef nemandi sýnir ekki breytingu á hegðun sinni eftir 2.stigs frávik

Ef nemandi sýnir ekki breytingu á hegðun sinni enda þá orðin alvarleg truflun á skólastarfi þá kallar bekkjarkennari námsráðgjafa, foreldri og barn á fund þar sem unnin er fram umbótaáætlun. Bekkjarkennarar, námsráðgjafi og foreldri vinna fram umbótaáætlun fyrir börn fram að 7. bekk. Nemandinn er síðan kallaður á fund þar sem farið er yfir umbótaáætlunina. Nemendur fra 7.- 10. bekk koma að gerð eigin umbótaáætlunarinnar.

Mat á skólastarfi

Með Lögum um grunnskóla nr. 91/2008 er skólum gert að meta allt skólastarf með kerfisbundnum hætti. Matið er tvíþætt, annars vegar innra mat sem er það kerfi sem skólinn setur sjálfur upp til að meta sem flesta þætti í starfi sínu og hins vegar ytra mat sem er þá mat utanaðkomandi aðila.

Á vikulegum starfsmannafundum fer fram formlegt innra mat á skólastarfinu. Á fundunum eru þættir eins og nemenda- og starfsmannakannanir, foreldrafundir og foreldrasamtöl eru ígrunduð og metin, framvæmd hátíða og skólaskemmtana eru endurmetin, þemadagar og aðrar uppkomur svo sem starfsdagar, námskeið og fyrirlestrar eru teknir fyrir eftir að atburður hefur átt sér stað. Lagt er mat á undirbúning, framkvæmd og gildi atburðarins. Í matsferlinu koma oft fram hugmyndir að breytingum sem eru teknar saman og skoðaðar við undirbúning fyrir næsta skipti. Endurmatið er skráð í fundargerð sem síðar er tekið saman og skráð í viðburðarmöppu, eftir því sem við á.

Þverfaglegir fundir um einstaka bekkjardeildir eru haldnir reglulega þar sem fjallað er um bekkinn sem félagslega heild og einstaka nemendur. Tilgangur þverfaglegu fundanna er að skapa sem mesta heild milli bóklegra, verklegra og listrænna námsgreina og jafnframt að skapa sameiginlega vitund um nemendur innan hversrar bekkjardeildar. Þetta er skráð í bekkjarmöppu. Starfsmannaráð hefur umsjón með innra mati skólans og skipulagi þess.

Viðfangsefni innra mats

Þeir þættir sem eru viðfangsefni innra mats á þessu skólaári eru eftirfarandi:

- Formlegt mat á viðburðum sem eiga sér stað í skólalastarfinu á vikulegum starfsmannafundum að viðburði liðnum
- Starfsmannakönnun- líðan kennara
- Nemendakönnun -skrifleg könnun er lögð fyrir nemendur í lok lotu í kjarnafögum og valgreinum af fagkennurum.
- Nemendakönnun - skrifleg könnun á líðan nemenda

Niðurstöður kannana eru teknar fyrir af starfsmannaráði sem hefur það að markmiði að bregðast við neikvæðum niðurstöðum og vinna að úrbótum.

Umbótaáætlun

Að hausti 2014 gerði Námsmatsstofnun úttekt á starfsemi Waldorfskólans Lækjarbotnum, svokallað Ytra mat. Markmið þeirrar úttektar var að leggja mat á starfsemi skólans með hliðsjón af gildandi lögum og reglugerðum um grunnskóla. Í skýrslu Námsmatsstofnunar sem birt er á heimasíðu stofnunarinnar koma fram fjölmargar ábendingar um styrkleika skólans sem og tillögur til umbóta. Starfsmannaráð Waldorfskólans í Lækjarbotnum og þau er málið varðar, hafa kynnt sér innihald skýrslunnar og sett fram tímasetta áætlun um með hvaða hætti og hvenær brugðist verður við þeim tillögum og ábendingum er fram koma í skýrslunni.

Umbótaáætlun var endurskoðuð haustið 2017 þar sem gerð er grein fyrir þeim þáttum sem er lokið og áætlun varðandi þá þætti sem er ólokið. Umbótaráætlunin er endurskoðuð og uppfærð árlega.

Svið 1 – Stjórnun	Umbætur	Ábyrgðaraðili	Tímarammi
Aðlaga greinanámskrár að aðalnámskrá grunnskóla.	Skólinn sótti um að gerast þróunarskóli og fylgja greinanámskrá norskrar Waldorfskólánámskrár en var synjað um það. Verið er að staðfæra erlendar greinanámskrár og aðlaga að íslensku aðalnámskránni.	Starfsmannaráð.	Lokið að hluta Þrjú fög hafa verið þýdd, íslenska, stærðfræði og samfélagsfræði. Áhersla verður lögð á að ljúka þessu fyrir lok skólaársins 2021-2022.

Birta skólanámskrá og starfsáætlun á heimasíðu.	Vinna með heimasíðu er langt komin. Þessir hlutar verða birtir þegar síðan er tilbúin. Heimasíða fór í loftið í nóvember 2016. Heimasíðan var ekki uppfærð að öllu leiti skólaárið 2019-2020. Uppfærð starfsáætlun verður birt haustið 2020. Ný skólanámskrá er í vinnslu, eldri námskrá eða drög verða birt haustið 2020.	Starfsmannaráð og heimasíðunefnd.	Lokið að hluta Heimasíða fór í loftið í lok nóvember 2016. Starfsáætlun 2020-2021 hefur verið birt. Skólanámskrá er í þýðingarferli og lýkur 2022.
Svið 2 - Nám og kennsla	Umbætur	Ábyrgðaraðili	Tímarammi
Gera þarf grein fyrir viðmiðum um árangur í námsgreinum í skólanámskránni.	Viðmið um árangur verða sett fram í skólanámskrá.	Starfsmannaráð.	Lokið að hluta Áhersla verður lögð á að ljúka þessu fyrir lok skólaársns 2021-2022 en viðmið hafa verið þýdd og staðfærð í íslensku, stærðfræði og samfélagsfræði úr norsku Steinerskólanámskránni.
Svið 3. Innra mat	Umbætur	Ábyrgðaraðili	Tímarammi
Meta markmið skólanámskrár með markvissum hætti.	Ný áætlun um innra mat veturinn 2021-2022. Sjá fylgiskjal 1.	Skólanefnd	Ekki lokið. Vor 2022

Upplýsingar um stoðþjónustu

Skólaheilsugæsla

Heilsugæslan í Salarhverfi sinnir lögbundinni heilsugæslu fyrir Waldorfskólann. Árlega koma

hjúkrunarfræðingar og hitta börn í 1., 4., 7. og 9. bekk skólans til að sinna mælingum á vexti og þroska. Einnig er gerð hefðbundin skimun með sjón-, lit- og heyrnarmælingum. Einu sinni til tvisvar að vetri hefur skólinn staðið fyrir því að fá hingað til lands mannspekilækni. Mannspekilæknar eru með hefðbundna læknamenntun í grunninn en hafa því til viðbótar numið mannspekilækningar. Mannspekilæknir sinnir fyrst og fremst fræðslu og ráðgjöf til foreldra og starfsfólks.

Námsráðgjafi

Námsráðgjöf er hagað þannig að nemendur í elstu árgöngum skólans fá samtöl hjá námsráðgjafa á vegum Kópavogsbæjar varðandi framhaldsnám, starfskynningar og áhugasviðskannanir. Öðrum hlutverkum námsráðgjafa er sinnt með aðkeyptri þjónustu.

Sálfræði- og barnaverndarþjónusta

Sérfræðiþjónusta vegna nemenda er sótt til skólasviðs Kópavogs. Nemendur skólans hafa haft möguleika á að nýta sér þjónustu sem barnaverndarnefnd Kópavogsbæjar eða önnur sveitarfélög bjóða upp á í þeim tilfellum sem til þarf. Nemendaverndarráð ásamt umsjónarkennarar skólans hafa milligöngu með að nálgast þessa þjónustu. Skólinn hefur einnig aðgang að faglegri ráðgjöf frá menntasviði Kópavogs.

Upplýsingar um tómstundastarf og félagslíf

Skólinn hefur löngum lagt mikla áherslu á ferðalög sem mikilvægt þroskataækifæri jafnt fyrir einstaklinginn og hópinn. Allir bekkir fara í eina eða fleiri ferðir yfir árið. Þetta eru bæði dagsferðir og lengri ferðir innanlands. Eldri bekkir skólans hafa einnig farið erlendis.

Skólinn er með sterk vinabönd við Skaftholt en það er bóndabær í Gnúpverjahreppi. Þar er stunduð lífræn ræktun og þar er jafnframt sambýli fatlaðra einstaklinga. Skólinn hefur heimsótt Skaftholt, einu sinni til tvisvar á ári. Nemendur hafa þá gist í litlu sumarhúsi, eldað og vaskað upp, tekið þátt í daglegum bústörfum og átt ógleymanlegar stundir með hvort öðru og kynnst samfélaginu í Skaftholti í starfi, leik og skemmtun s.s. á sameiginlegum kvöldvökum.

Eldri bekkir skólans hafa gist einu sinni til tvisvar á önn í skólanum til að styrkja tengslin innan bekkjarins og brjóta upp skólastarfið hverju sinni. Ýmsar aðrar uppákomur hafa verið, t.d. jólaball og hrekkjarvökuball sem nemendaráð skipuleggur og uppákomur í tilefni af öskudeginum.

Foreldrafélag Waldorfskólans stendur fyrir ýmis konar uppákomum. Jólabasarinn er árlegur viðburður og taka foreldrar þátt í undirbúningi með þátttöku í ýmis konar vinnu við gerð handverks sem er til sölu á basarnum. Vinnuhelgi er mikilvægur félagslegur viðburður í Lækjarbotnum bæði haust og vor. Þá hittast fjölskyldur barnanna með börnin með sér og sinna ýmis konar viðhaldi og umbótum á skólahúsnæði og útileiksvæði. Vinnuhelgin er skipulögð af foreldrafélaginu og starfsfólki skólans.

Símenntunaráætlun

Námskeið og gestakennarar:

Í ágúst á hverju ári er haldið viku námskeið „Oslokurs“ í Waldorffuppeldisfræðum á vegum Steinerhöyskolen Oslo og Rudolf Steiner University College í Noregi. Flestir kennarar við skólann velja að fara á þetta námskeið sem er viðurkennd símenntun fyrir Waldorffkennara en nokkrir hafa valið að fara á aðrar ráðstefnur og námskeið sem lúta að þeirra sérsviði, til dæmis tónlistarkennslu og stærðfræðikennslu. Allir kennarar í skólanum hafa möguleika á að sækja þá símenntun sem þeir hafa áhuga á. Í byrjun ágúst 2021 var Oslokurs haldin á netinu og sóttu allir kennarar skólans námskeið, fyrir utan stærðfræðikennari sem sótti námskeið hjá Jamie York.

Lotta Johansen, tónlistarkona og Waldorffkennari við Drottningholmskolan í Stokkholmi mun veita kennurum og nemendum vikulanga leiðsögn og kennslu í tónlist fyrstu viku í nóvember.

Marja Ros Pehrson waldorffkennari við Kristofferskolan og Katarina Hagberg, skólástjóri í Årsta gård Waldorffsärskola, munu dvelja í skólanum aðra viku í nóvember og veita leiðsagnakennslu og fræðslu um kennslu í náttúrufræði á öllum skólastigum.

Maria Carrasco og Ívar Zophonías Sigursson kenna dans á unglíngastigi á haust- og vorönn.

Gerhart Meyer kennir steinsmíði á haustönn á unglíngastigi.

Zaria Amin-Enemark er gestakennari frá Danmörku sem mun kenna dönsku á unglíngastigi á haust- og vorönn.

Henk Jan er gestakennari sem hefur komið til landsins undanfarin ár og unnið með kennurum unglíngastig skólans. Henk starfar bæði sem leirlistamaður og waldorffkennari.

Jonathan Swan kennir efnafræði á vorönn á unglíngastigi

Fyrirlestrar fyrir kennara, foreldra og almenning:

Skólinn stendur að fyrirlestrum yfir veturinn og námskeiðum sem hafa verið opin almenningi. Skólinn tekur einnig á móti hópum, t.d. frá öðrum skólum sem vilja fá stutt námskeið um Waldorffuppeldis- og kennslufræði. Fyrirlestur um tónlistarkennslu fyrir kennara beggja Waldorffskólanna á Íslandi verður haldinn í byrjun nóvember og annar fyrirlestur um waldorffskólanámskránnu í vikunni þar á eftir verður haldin fyrir foreldrasamfélagið og skólasvið Kópavogs.

Innra samstarf og endurmenntun

Á vikulegum fundum starfsmannaráðs eru teknir fyrir fyrirlestrar eða fagbækur um Waldorffuppeldisfræði. Að auki hafa fagkennarar skólans markvisst leitt samkennara sína inn í sín störf til að efla heildarsýn á nám nemendanna og stuðla að heilsteypara samstarfi.

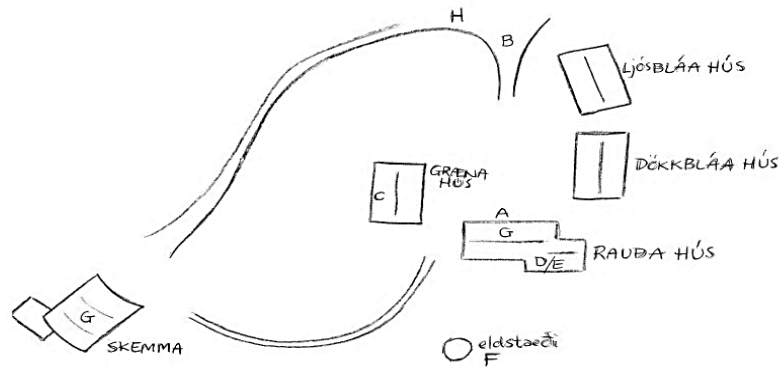
Rýmingaráætlun

Í Waldorfskólanum Lækjabotnum og Waldorfleikskólanum Yl er í gildi áætlun um rýmingu skólahúsa ef upp kemur eldsvoði eða annað sem krefst þess að byggingar séu rýmdar í flýti. Á hverju vori fara umsjónarkennarar yfir þessa áætlun með nemendum og æfa viðbrögð bekkjarins. Á hverju vori fer einnig fram allsherjaræfing sem nær til allra starfsmanna og nemenda skólans og leikskólans þar sem viðbrögð eru æfð.

Starfssvæði og kort

Starfssvæðiskort og nafnalistar eru í hverri skólastofu ásamt öryggiskössum. Í upphafi hvers skólaárs er farið yfir rýmingaráætlun með starfsfólki skólans og hver lærir sitt hlutverk.

Mikilvægt er að allir starfsmenn aðstoði við framkvæmd áætlunnar. Í viðbragðsstjórn sitja einn fulltrúi leikskóla og tveir fulltrúar skóla.



Helstu starfssvæði:

- A) Aðalaðkoma skólans/leikskólans
- B) Aðkoma sjúkrabíla (að og frá)
- C) Staðsetning síma/tölvu
- D) Slysastofa
- E) Söfnunarsvæði lítið slasaðra
- F) Söfnunarsvæði í upphafi utanhúss
- G) Söfnunarsvæði eftir frumathugun vegna rýmingar skólans/leikskólans
- H) Lendingarsvæði þyrlu

Ef brunaviðvörðunarkerfi fer í gang skal unnið eftir eftirfarandi rýmingaráætlun:

1. Matráður fer að stjórnstöflu brunaviðvörðunarkerfis og aðgætir hvaðan brunaboði kemur
2. Matráður kannar orsök og hvort hættuástand er að ræða. Slekkur á brunabjöllun, en ef eldur er laus fer brunabjalla strax aftur í gang.

3. Kennarar undirbúa rýmingu kennslustofa og fara eftir rýmingaráætlun hverrar kennslustofu fyrir sig.
4. Matráður hringir í Öryggismiðstöð eða neyðarsíma 112 og gefur skýringar á brunaboðinu. Ritari tekur með sér skráningabók fjarvista. Starfsfólk rýmir skólann og fer á söfnunarsvæði F (eldstæði).
5. Þegar komið er á söfnunarsvæðið fer hver hópur á sitt svæði og kennarar fara yfir nafnalista og aðgæta að allir nemendur hafi komist út. Ef ekki ber hann að tilkynna umsjónarmanni söfnunarsvæðisins, ritara.
6. Ritari fær upplýsingar um hve margir nemendur hafa ekki skilað sér og hvar þeir sáust síðast. Ritari hefur með sér möppu með nafnalistum hvers stigs ef umsjónarkennari hefur ekki sinn nafnalista.
7. Ef slökkvilið kemur á staðinn þá er það matráður eða fulltrúi úr viðbragðstjórn hans sem gefur varðstjóra upplýsingar um hve margir nemendur hafa orðið eftir inni og hugsanlega staðsetningu þeirra.
8. Farið er með nemendur og starfsfólk í Skemmuna eftir nafnakall hvers bekks og deildar fyrir sig.

Rýmingar á kennslustofum

1. Starfsmaður velur flóttaleið
2. Allir safnast saman við eldstæði, svæði F
3. Leikskólabörn raða sér upp í klukkuröðun en bekkir í árgangaröð, frá yngsta og upp í elsta bekk.
4. Umsjónakennarar hafa með sér nafnalista og merkja við
5. Ef eldur kemur upp í frímínútum safnast nemendur saman af lóð á svæði F (eldstæði).
6. Starfsfólk í eldhúsi hefur umsjón með rýmingu í matsal.
7. Ritari telur starfsfólk og tekur mætingabók og starfmannalista
8. Rýming taki um 4 mínútur.

Kennari yfirgefur síðast byggingu og lokar dyrum.

Viðbrögð við vá

Ef upp kemur vá er öryggisteymi skólans kallað saman fundarnefnd til ráðgjafar og aðstoðar.

Veikindafaraldur

Á vef embættis landlæknis er að finna áætlun sem skólinn vinnur eftir ef upp kemur veikindafaraldur.

<https://www.landlaeknir.is/smit-og-sottvarnir/vidbunadur-gegn-va/>

Viðbragðsáætlun við jarðskjálfta

Verði jarðskjálfti á skólatíma er unnið samkvæmt áætlun almannavarna ríkisins. Kennarar fara yfir viðbrögð við jarðskjálfta á haustönn.

<https://www.almannavarnir.is/natturuva/jardskjalftar/vidbrogd-vid-jardskjalfta/>

Viðbragðsáætlun við eldgos

Yfirleitt gera eldgos boð á undan sér á jarðskjálftamælum en verði eldgos á skólatíma er unnið samkvæmt áætlun almanna- og almannavarna.

<https://www.almannavarnir.is/natturuva/eldgos/vidbrogd/>

Viðbragðsáætlun vegna óveðurs

Farið er eftir tilmælum almanna- og almannavarna í útvarpi og veðurfréttum. Mikilvægt er að foreldrar fylgist með veðri og veðurspám og hagi sér í samræmi við aðstæður hverju sinni. Skólinn er opin nema annað sé tilkynnt. Ef óveður brestur á, á skólatíma, skal hafa í huga að nemendur eru öruggir í skólanum og foreldrar þurfa ekki að hafa áhyggjur af börnum sínum. Rúta með nemendum fer ekki af stað nema að vel athugu máli og í samráði við björgunarsveitir ef búið er að lýsa yfir óveðurstigi eða ófærð.

Ef fella þarf niður kennslu vegna óveðurs á skólatíma er viðbragðsáætlun vegna óveðurs virkjuð:

- a) Fyrirséður stormur: fundarstjórar leikskóla og skóla taka ákvörðun um lokun skóla að fengnu samráði við rútu- og vélafyrirtæki og með tilliti til tilkynningar frá veðurstofu.
- b) Ófyrirséður stormur: fundarstjórar leikskóla og skóla taka ákvörðun um brottfaratíma. Fundarstjórar skipa hópstjóra sem sér um að raða í rútur og stýrir á staðnum. Skrifstofa sér um að hafa samband við neyðarlínu 112 og rútu- og vélafyrirtæki. Send eru út boð til foreldra með hefðbundnum hætti. Nemendum er komið í hendur forráðamanna í öruggri fylgd starfsmanna eða annarra aðila sem til þess eru fengnir, til dæmis björgunarsveit.

Skólaakstur

Vegna staðsetningar skólans í Lækjarbotnum þá eru tvær skólarútur sem sinna daglegum skólaakstri.

Daglegar ferðir:

Kjarvalsstaðir - Mjódd – Rauðavatn - Lækjarbotnar.

Um 45 nemendur og tveir starfsmenn í hvorri rútu auk bílstjóra

Ferðirnar eru sem hér segir:

Rúta fyrir 1.-3. bekk og leikskólabörn:

Rútan mætt að Kjarvalsstöðum kl. 7:45

Brottför kl. 8:00

Frá Fylkishúsi kl. 8:20

Lækjarbotnar kl. 8:30

Rútan mætt í Lækjarbotna kl. 14:50

Frá Lækjarbotnum kl. 15:00

Frá Rauðavatni kl. 15:10

Kjarvalsstaðir kl. 15:30

Rúta fyrir 4.-10. bekk

Rútan mætt að Kjarvalsstöðum kl. 7:45

Brottför kl. 8:00

Frá Mjódd kl 8:15

Frá Fylkishúsinu kl. 8:25

Lækjarbotnar kl. 8:35

Rútan mætt í Lækjarbotna kl. 14:20

Frá Lækjarbotnum kl. 14:30

Frá Fylkishúsi kl. 14:40

frá Mjódd kl. 14:50

Kjarvalsstaðir kl. 15:10

Skólamáltíðir

Í skólanum er boðið upp á fjölbreytt og næringarríkt fæði (fjóra daga í viku). Áhersla er lögð á lífrænt ræktað græn- og kornmeti við matreiðslu skólamatar. Matráður eldar allan mat frá grunni og matseðill skólans tekur mið af árstíðum og framboði hverju sinni.

Skólinn á sinn eigin matjurtagarð, gróðurhús, jurta- og ávaxtagarð og berjabrekkur. Á vorin sjá nemendur um að sá og setja niður útsæði í skólagarðana en að hausti er ríkuleg uppskera. Nemendur mæta í skólann í ágúst og uppskera og stendur uppskerutíminn allt fram í október.

Skólaeldhúsið verslar beint frá bændum lífrænt grænmeti sem búið er að yfir veturinn. Aðaluppistaða matseðils skólans er grænmetisfæði, en á ákveðnum hátíðum er breytt til og þá er boðið upp á kjöt (Drekaleikur, jólamatur, Þorrablót og Sprengidagur).

Annað er varðar starfsemi skólans ár hvert

Skólinn er opinn frá 8:30-15:00. Veikindi nemenda eru skráð í Námfús af forráðamönnum og ef óskað er eftir leyfi á sér stað samtal við viðkomandi bekkjarkennara.

Skrifstofa skólans er opin alla almenna kennsludaga frá 8:30-12:30.

Fylgiskjöl

Fylgiskjal 1. Áætlun um innra mat

